

OLIMPIADA JUDEȚEANĂ DE GEOGRAFIE, 19 MARTIE 2011, PROBA PRACTICĂ
CLASA A X-A

Subiectul I

În graficul de mai jos sunt reprezentate, în procente, grupele de vârstă pentru anii 1992 și 2000.

Interpretați graficul precizând **două cauze** care au determinat scăderea procentului populației de vârstă tânără și **o cauză** a creșterii procentului populației vârstnice. Precizați **trei consecințe** pe termen lung ale acestei situații.



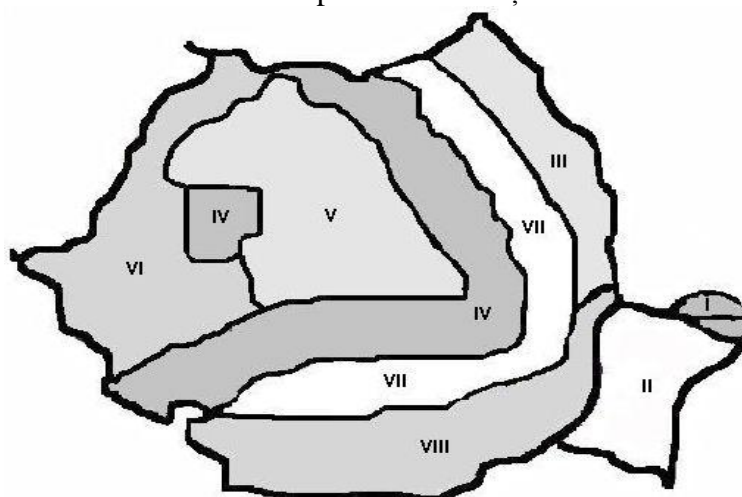
Sursa:
INS, Fișă localități, 2000.
Anuarul statistic 2003

18 puncte

Subiectul II

Pe harta de mai jos este reprezentată zonarea surselor de energie alternativă regenerabilă identificate pe teritoriul țării, conform legendei alăturată. Se cere:

1. Menționați două surse de energie alternativă ce pot fi utilizate în județul Sibiu, pe baza legendei.
2. Descrieți sursele identificate având în vedere următoarele:
 - a. definiția surselor de energie alternativă;
 - b. trei cauze/modalități de producere a acestor energii;
 - c. trei moduri de utilizare a energiei;
 - d. trei exemple de subunități de relief unde se pretează utilizarea acestor surse alternative;



LEGENDĂ

- I – energie solară
- II - energie solară, energie eoliană
- III – micro-hidro, biomasă, energie eoliană
- IV – potențial ridicat în biomasă, micro-hidro și eoliană
- V - potențial ridicat pentru micro-hidro și biomasă
- VI - potențial ridicat pentru energie geotermică și eoliană
- VII - potențial ridicat pentru biomasă, micro-hidro
- VIII – biomasă, energie

Subiectul III

Cu privire la evoluția populației județului Sibiu, conform valorilor înregistrate la recensămintele desfășurate la nivel național, aceasta a fost următoarea:

1930 – 306.984 locuitori
 1948 – 335.116 locuitori
 1956 – 372.687 locuitori
 1966 – 414.756 locuitori
 1977 – 481.645 locuitori
 1992 – 452.873 locuitori
 2002 – 422.224 locuitori

Folosindu-vă de aceste date, construiți un grafic în care să se regăsească evoluția populației județului Sibiu.

Precizați două cauze care au determinat scăderea numărului populației județului între anii 1992 și 2002.

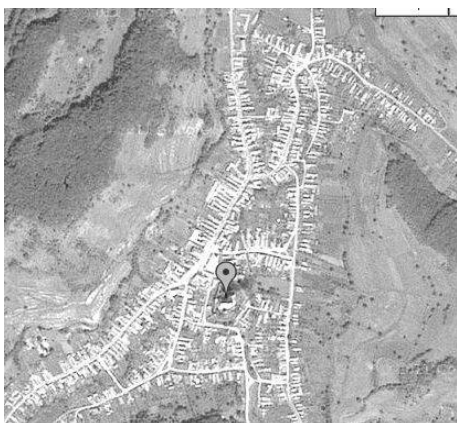
Sursa: "Anuarul statistic al României", 2003

22 puncte

Subiectul IV

În imaginile de mai jos apare satul Biertan.

1. Descrieți morfologia acestui sat (formă, structură, textură).
2. Numiți două funcții economice îndeplinite de acest sat, explicând alegerile făcute.



16 puncte

Subiectul V

Conform datelor din tabelul de mai jos cu privire la structura etnică a populației la nivelul țării și al județului Sibiu, există unele diferențe în ceea ce privește valoarea în procente a acestora.

Comentați aceste valori și precizați cauzele care au determinat diferențele în cazul etniei germane și a celei maghiare.

Structura etnică a populației la recensământul din anul 1992		
	România	Sibiu
Români	89,5%	87,7%
Maghiari	7,1%	4,3%
Germani	0,7%	3,6%
Rromi	1,8%	4,1%
Alte naționalități	1,0%	0,4%
total	100%	100%

Sursa: Raportul Național al Dezvoltării Umane, 2000

16 puncte

Toate subiectele sunt obligatorii. Timp de lucru – 1 oră. Se acordă 10 puncte din oficiu.